

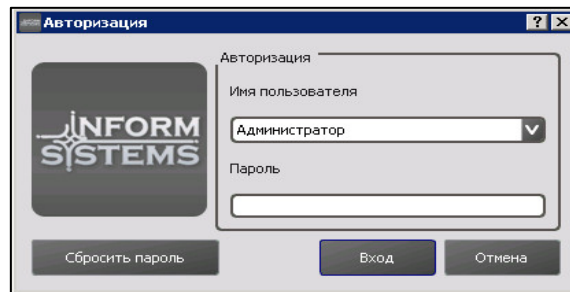
ИНСТРУКЦИЯ ПО НАСТРОЙКЕ И ЭКСПЛУАТАЦИИ РАБОЧЕГО МЕСТА АГЕНТА на OS Linux

Для установки Рабочего места Агента Вам следует скачать актуальную версию для **64-х битной версии**. Распакуйте полученный архив, запустите файл AgentWorkplaceGUI и следуйте инструкции для дальнейшей настройки.

1. Запуск PMA 5

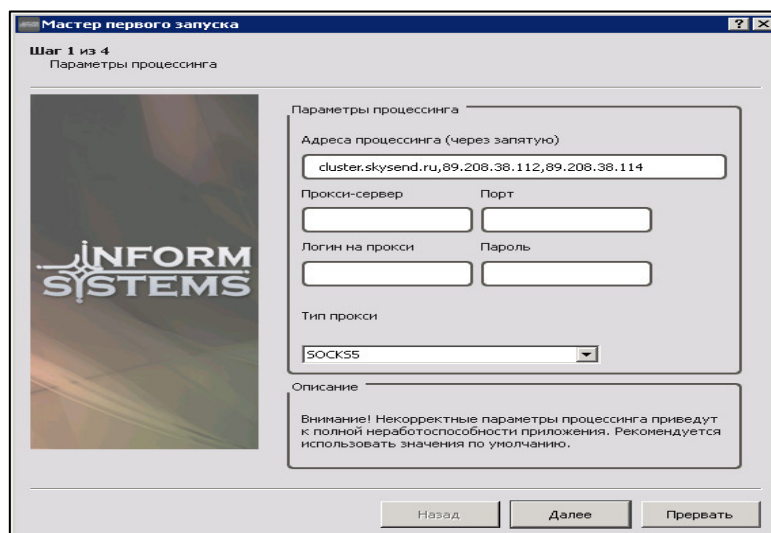
В окне «Авторизация» необходимо ввести имя пользователя и пароль.

При первом запуске программы не указывая пароль, нажмите «Вход» для перехода к «мастеру первого запуска»



1.1 Мастер первого запуска

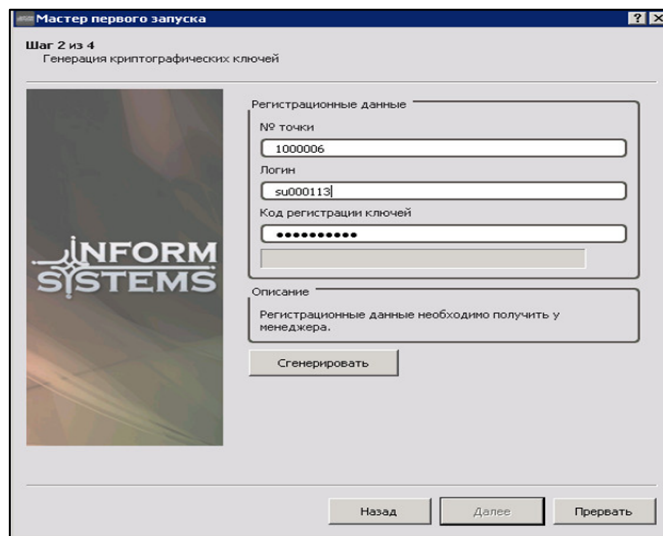
«Окно 1» - Параметры процессинга. Все параметры необходимые для правильной работы указаны по умолчанию. Если присутствуют другие параметры подключения, введите их в соответствующие поля, нажмите «Далее»



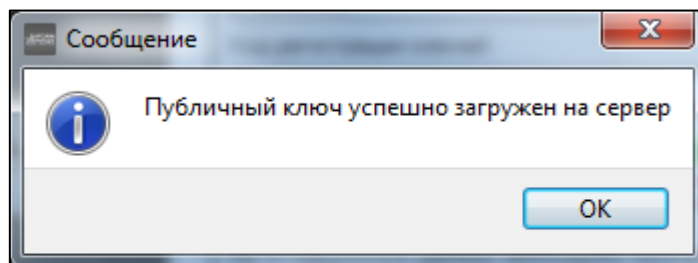
«Окно 2» Для генерации криптографических ключей введите в соответствующие поля данные, указанные в акте «приема-передачи» и номер присвоенный платежной точке (PMA). Например:

- № точки - 1000006
- Логин – SU000113
- Код регистрации ключей – a324dasd12

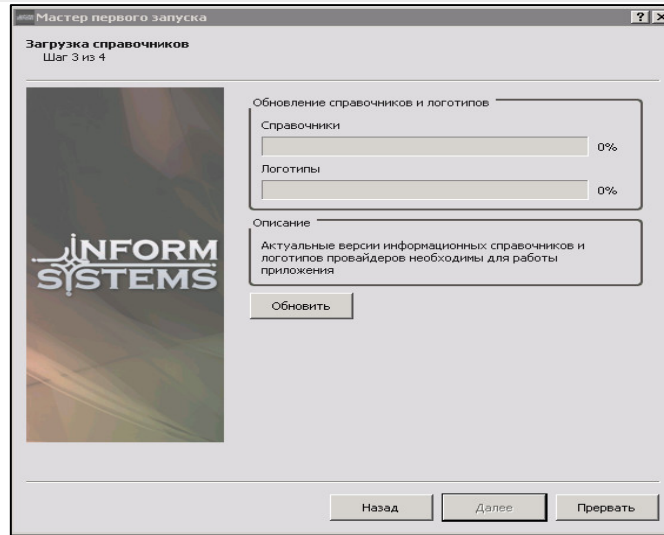
Далее Вам следует позвонить в «службу поддержки «SkySend»» для разрешения обновления ключей на нужной платежной точке, либо представителям работающим в вашем регионе, после включения обновления ключей нажмите «Сгенерировать».



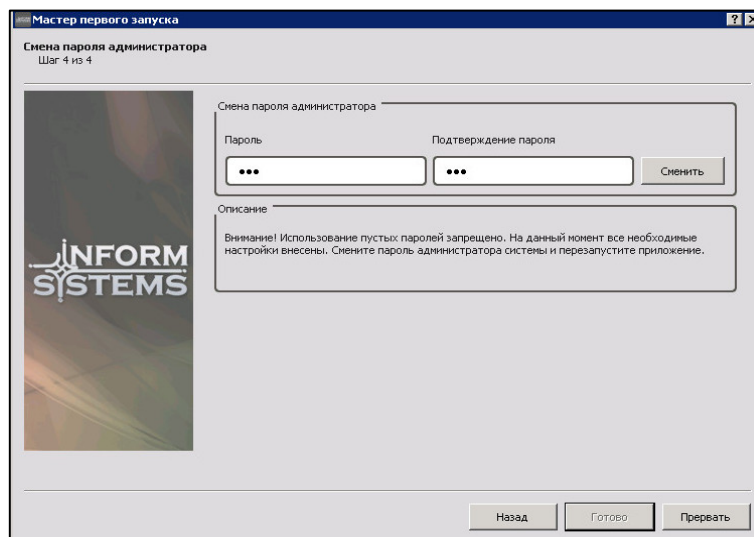
При удачной генерации ключей Вы увидите сообщение



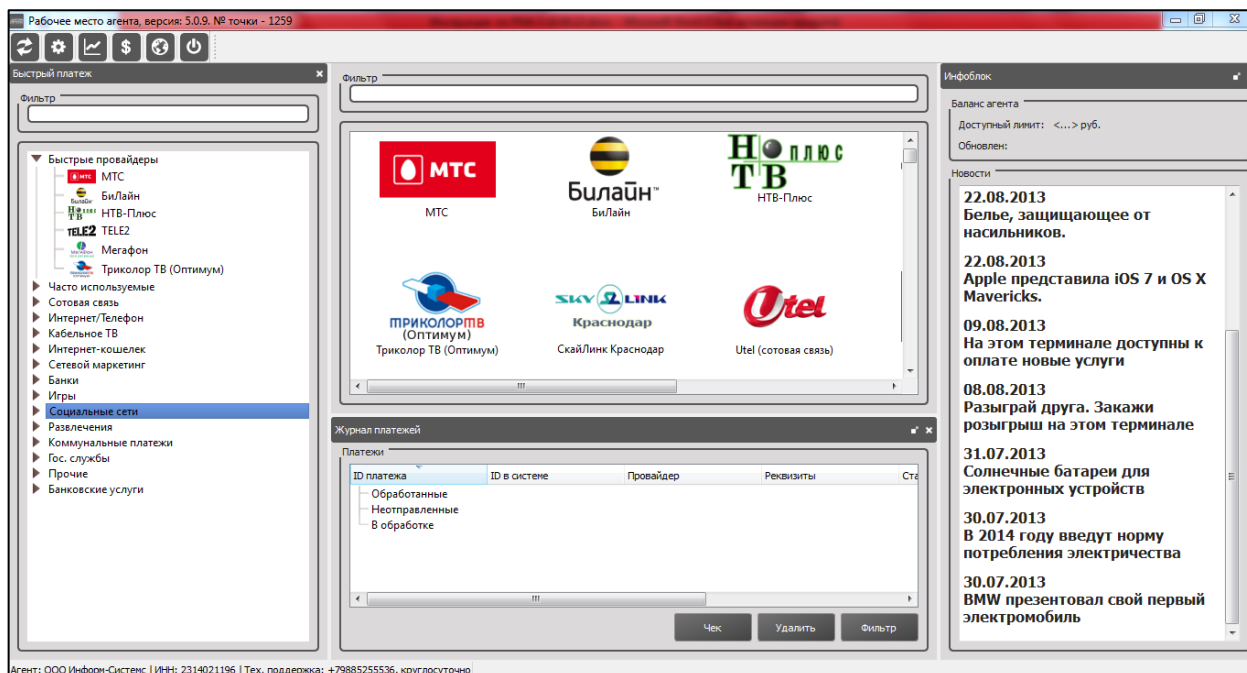
«Окно 3»Нажмите «Обновить» для загрузки справочников с информационными данными и логотипов провайдеров, дождитесь окончания загрузки и нажмите «Далее»



«Окно 4» Введите новый пароль «Администратора» нажмите «Сменить», для окончания настройки РМА нажмите «Готово»



2. Интерфейс пользователя РМА 5

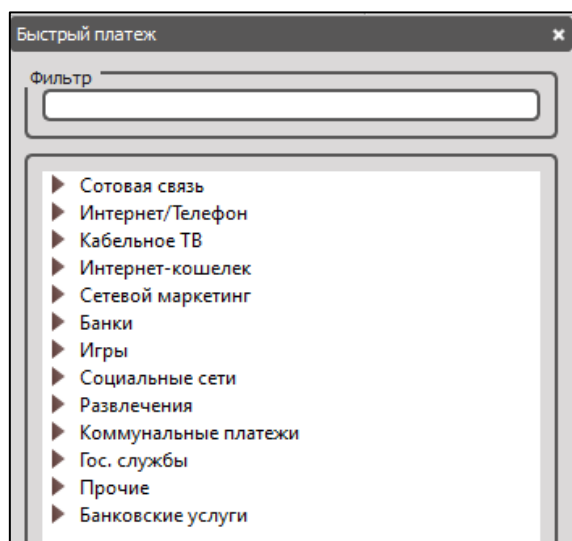


Вы можете расположить окна интерфейса в любом порядке, так как они являются подвижными, так же возможно изменение размеров и закрытие неиспользуемых окон.

Интерфейс РМА содержит в себе 4 рабочих окна и панель настройки.

2.1 Окно «Быстрый платеж»

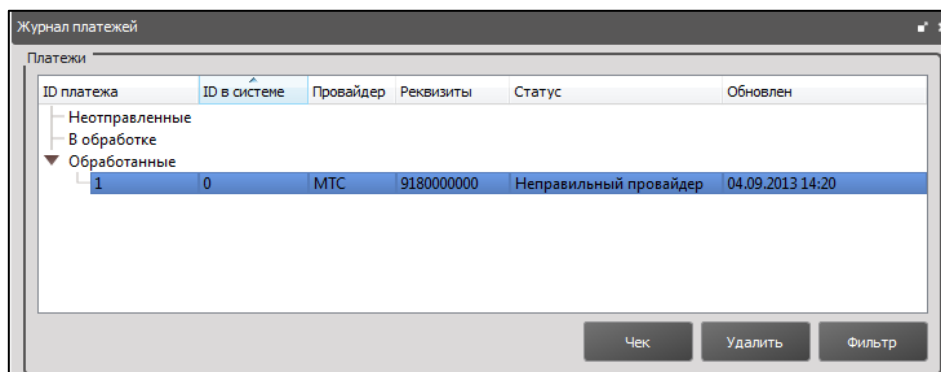
Содержит список всех провайдеров, отсортированных в группы по характерным признакам .



- 1.Сотовая связь
- 2.Интернет/телефон
- 3.Кабельный ТВ
- 4.Интернет-Кошелек
- 5.Сетевой маркетинг
- 6.Банки
- 7.Игры
- 8.Социальные сети
- 9.Развлечения
- 10.Коммунальные платежи
- 11.Гос.службы
- 12.Прочие
13. Банковские услуги

С помощью графы «Фильтр» можно моментально найти нужного провайдера, не прибегая к поиску среди групп.

2.2 Окно «Журнал платежей»



Содержит 3 раздела, по состоянию совершенного платежа:

- обработанные
- неотправленные
- в обработке

В журнале платежей отображается подробная информация по платежу

ID платежа – порядковый номер в PMA.

ID в системе – номер в системе SkySend

Провайдер

Реквизиты

Статус

Обновлен – дата последних действий с платежом

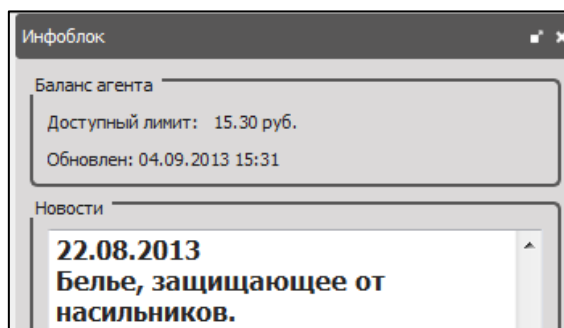
В этом окне производится печать чека для выбранного платежа.

Используйте «Фильтр» для поиска платежа по идентификатору.

2.3 Окно «Инфоблок»

Носит информативный характер и содержит:

- информация о балансе счета агента(Доступный лимит)
- дата последнего обновления данных программы
- Новостной блок



Неподвижным является окно со всеми провайдерами, для поиска которых используется графа «Фильтр».



2.4 Панель инструментов



Панель управления содержит следующий функционал:

2.4.1 Обновить данные.

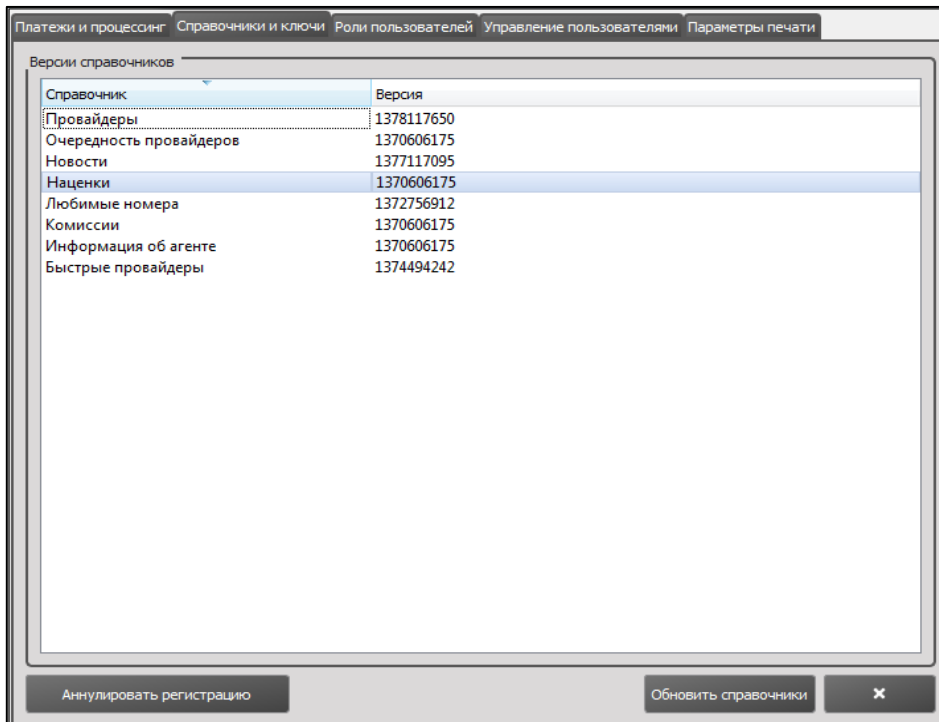
Обновление данных позволяет отобразить произведенные изменения программой либо агентом

2.4.2 Параметры системы

- Платежи и процессинг

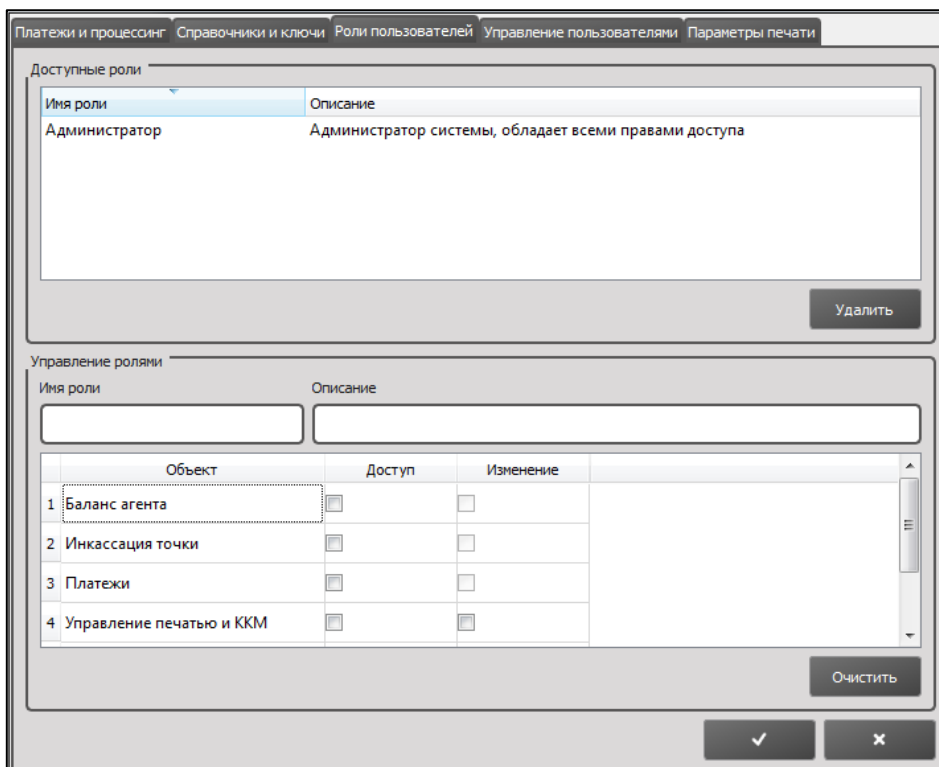
Осуществление настройки периодичности и параметров отправки платежей.
 Изменение адреса процессинга
 Настройка показа новостного блока.

- Справочники и ключи



Возможность просмотра версии скаченных справочников, а также, при необходимости, совершить обновление справочников. Так же есть возможность аннулировать регистрацию.

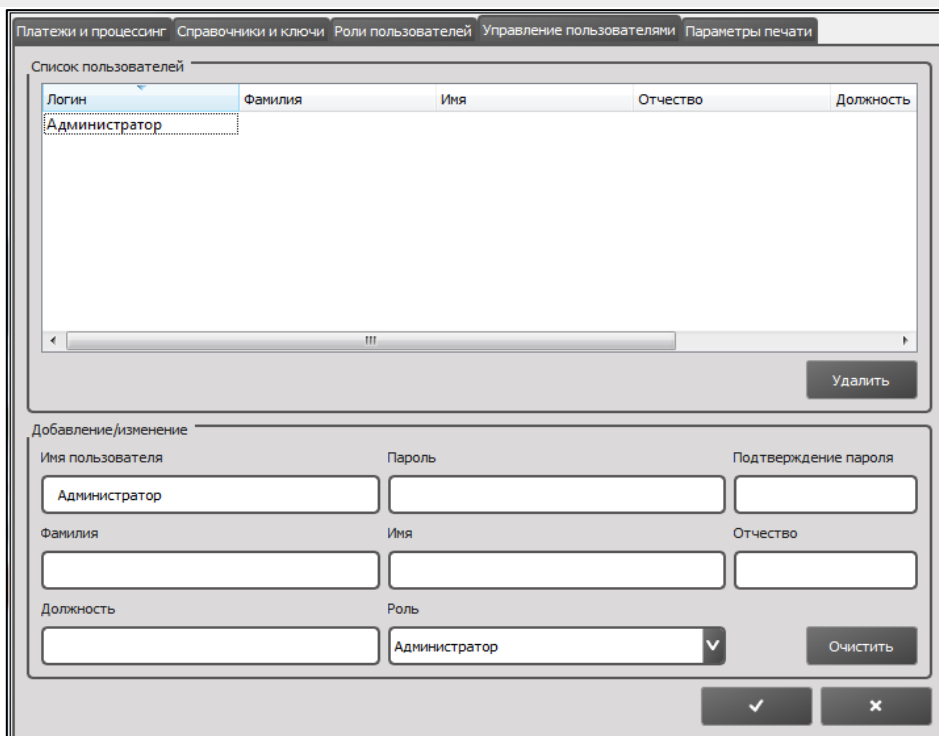
- Роли пользователей



Отображение активных ролей, обозначение прав доступа к РМА.

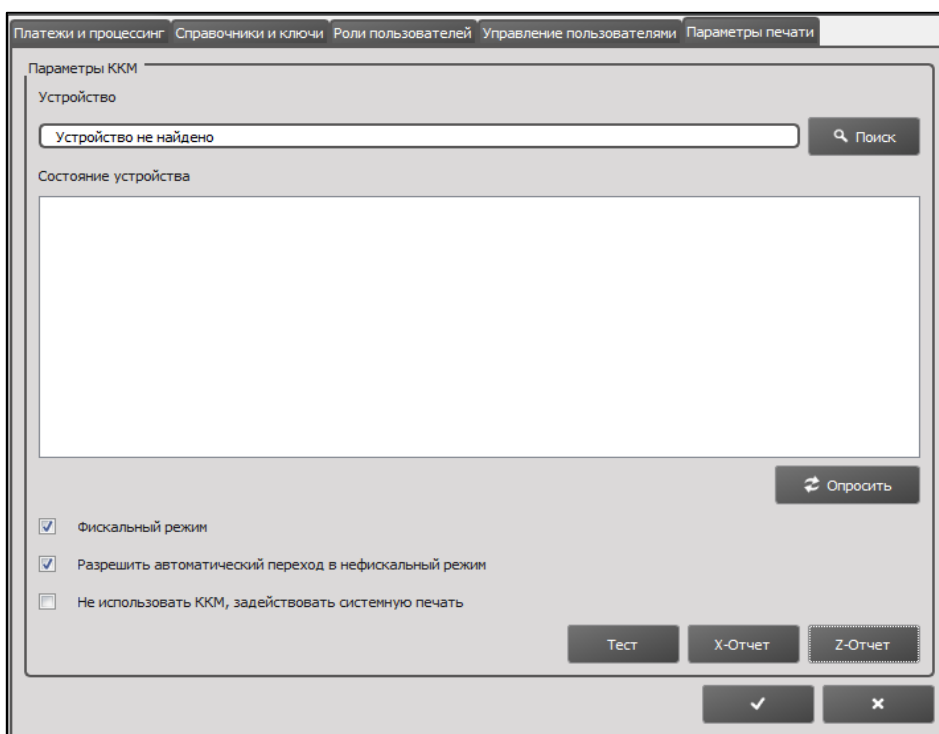
Добавление новых ролей

- Управление пользователями



Возможность добавление и изменения пользователей с присвоением им роли.

- Параметры печати



Настройка параметров печати чека и X-отчета, Z-отчета.

2.4.3 Статистика.

Параметры отчета

Начальная дата: 03.09.2013 15:54 Конечная дата: 04.09.2013 15:54

Группировать по провайдерам

Отчет

Отчет по платежам за период: 03.09.2013 15:54 - 04.09.2013 15:54

Автор: Администратор

Провайдер	Принято, руб.	Зачислено, руб.	Комиссия, руб.	Дата/время платежа	Статус	Локальный ID платежа	ID платежа в системе	Платежный идентификатор
МТС	1	1	0	04.09.2013 14:20	Неизвестно	1	0	9180000000
МТС	1	1	0	04.09.2013 15:31	Неизвестно	2	0	9885255526

Принято платежей на сумму: 2 руб.
Зачислено платежей на сумму: 2 руб.
Комиссия: 0 руб.

Экспорт Показать Закрыть

Данный функционал включает в себя Отчет по платежам, в котором можно формировать сводную таблицу с данными о сумме переведенных средств (списанных со счета Агента в системе SkySend) и других параметрах платежа.

Также, формируется таблица со сводными данными по платежам, совершенным в пользу провайдеров с указанием названий этих провайдеров.

2.4.4 Инкассация платежной точки

В данном функционале производится инкассация платежной точки, после чего отражается в журнале проведенных инкассаций агентом.

Журнал инкассаций

ID	Начало периода	Конец периода	Сумма	Доход
1	04.09.2013 14:20	04.09.2013 16:02	2 руб.	0 руб.

Инкассация Закрыть

2.4.5 Проверка связи с сервером. Позволяет уточнить наличие связи платежной точки с сервером.

2.4.6 Кнопка «Выход». Корректный способ выхода из программы

3. Прием платежей

Для совершения платежа выберите нужного провайдера, откройте окно оплаты двойным кликом ЛКМ по логотипу. Заполните поля реквизитов и укажите сумму вносимых средств, нажмите «Провести». РМА автоматически вычислит сумму к зачислению и комиссию, согласно настройкам комиссии указанным в личном кабинете «SkySend», информация о комиссии по выбранному провайдеру отображена в нижней части окна, раздел «Пороги комиссии».

Новый платеж - НКО Яндекс.Деньги (ООО)

Пополнение личного интернет-кошелька.

Внимание! Согласно условий Провайдера при пополнении кошелька взимается дополнительная комиссия в размере 2%. Данная комиссия взимается помимо основной комиссии.

Реквизиты платежа

Номер счета
1111111111111111

Сумма

Внесенная сумма	К зачислению
10000	9500.0

Комиссия: 500.0 руб.

Пороги комиссии

Максимальная сумма комиссии: 5%
Комиссия по умолчанию: 5%
До 500 руб. - 3 %
До 1000 руб. - 5 руб.

Минимальная сумма: 5 руб. Максимальная сумма: 15000 руб.

Очистить Провести Отмена

Так же вы можете указать сумм «К зачислению» и тогда автоматически будет посчитана сумма средств, которую должен внести плательщик.

Новый платеж - НКО Яндекс.Деньги (ООО)

Пополнение личного интернет-кошелька.

Внимание! Согласно условий Провайдера при пополнении кошелька взимается дополнительная комиссия в размере 2%. Данная комиссия взимается помимо основной комиссии.

Реквизиты платежа

Номер счета
1111111111111111

Сумма

Внесенная сумма	К зачислению
10526.29	10000

Комиссия: 526.29 руб.

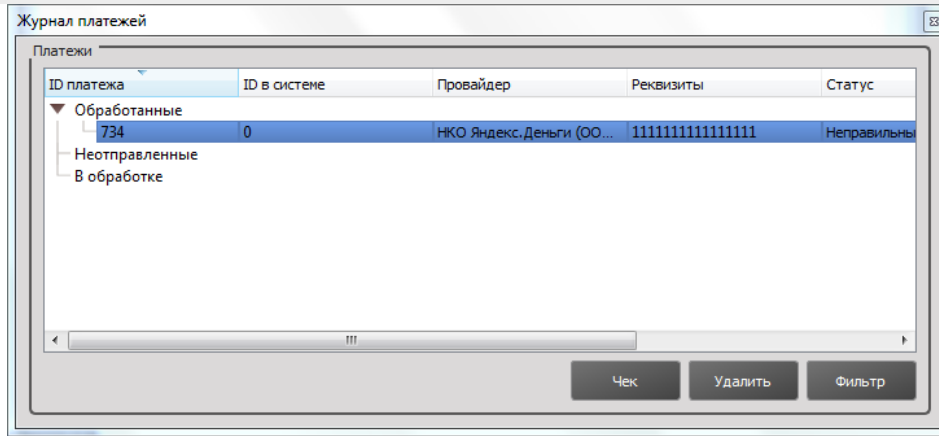
Пороги комиссии

Максимальная сумма комиссии: 5%
Комиссия по умолчанию: 5%
До 500 руб. - 3 %
До 1000 руб. - 5 руб.

Минимальная сумма: 5 руб. Максимальная сумма: 15000 руб.

Очистить Провести Отмена

Для печати чека по платежу следует в окне журнал платежей выбрать платеж кликнув на него ЛКМ и нажать кнопку «Чек» в зависимости от настроек печати, чек будет напечатан на подключенном ФР или же на системном принтере.



Для повторения платежа нажмите в панели инструментов «Статистика».



В открывшемся окне настроить параметры отчета «начальная дата» и «конечная дата», далее ждем «Показать», находим в списке нужный платеж, ждем на «Локальный ID платежа» подсвеченный синим цветом. После этого откроется окно совершения платежа с уже заполненными реквизитами, которые можно изменить.

